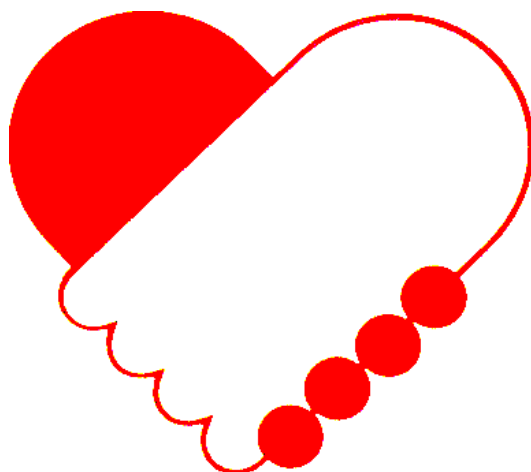
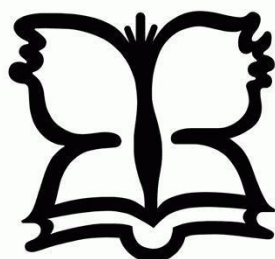


# ŠKOLNÍ VZDĚLÁVACÍ PROGRAM

pro vzdělávání žáků se středně těžkým, těžkým mentálním postižením  
a souběžným postižením více vadami



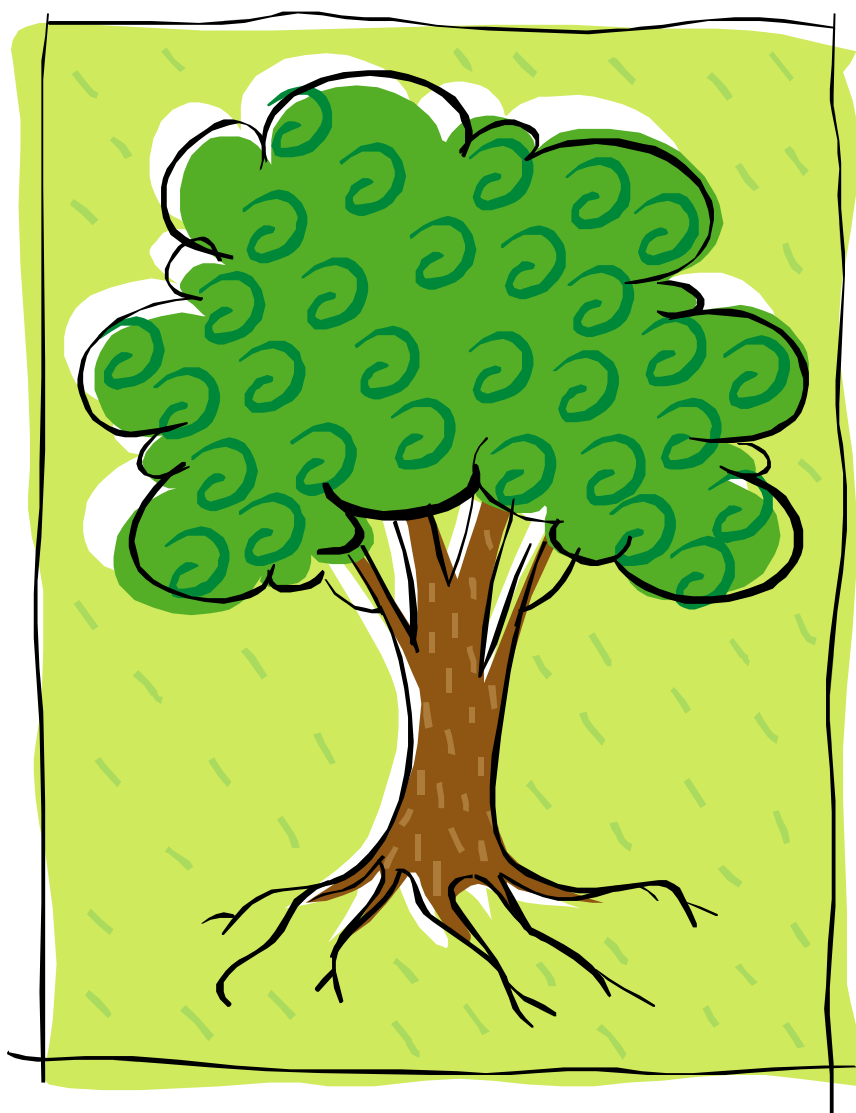
**„Srdcem a rozumem k úspěchu v životě“**



*PROJEKT  
ZDRAVÁ ŠKOLA*

*„Vyučovati mládež není přednášeti jíh hromady slov,  
frází, sentencí a tím je vycpávati,  
ale otevírati jíh rozum,  
aby z něho jako z pupence listí, květ a ovoce vyrůstaly “*

J.A.Komenský



## **Základní škola speciální**

- poskytuje základy vzdělání žákům se středně těžkým a těžkým mentálním postižením a souběžným postižením více vadami nebo autismem
- je plně organizovaná, má 1. – 10. ročník
- aktuální počet tříd - 10

## **Přípravný stupeň základní školy speciální**

- poskytuje základy vzdělání žákům se středně těžkým a těžkým mentálním postižením a souběžným postižením více vadami nebo autismem po dosažení věku 5 let ve školním roce do zahájení školní docházky
- nejvýše 3 školní roky

**Základní škola speciální** je určena pro žáky, kteří vzhledem k hloubce svého mentálního postižení nejsou schopni zvládat učivo základní školy praktické. Vzdělávací program ZŠ speciální umožňuje postupovat se všemi žáky individuálně, přizpůsobit se jejich potřebám a požadavkům. Vzdělávací stránka je rovnocenná stránce výchovné, proto jsou zastoupeny i složky výchovy.

## **Zaměření školy**

Náš školní vzdělávací program „**Srdcem a rozumem k úspěchu v životě**“ vychází z myšlenek koncepce vzdělávání a projektu Zdravá škola.

Základní filozofií školy je vytvořit příjemné a bezpečné místo, kde učitel, žák a rodič jsou partnery, kde každý žák má právo se vzdělávat dle svých individuálních zvláštností, možností a potřeb.

Chceme vychovat žáky tvořivé, odpovědné, tolerantní a komunikativní, kteří budou schopni ovlivňovat budoucnost a najít si své místo ve společnosti. Toho všeho dosáhneme smysluplností učení a různými metodami práce. V našem pojetí je škola místem, která žáky motivuje a podporuje k aktivnímu učení se důležitým kompetencím, které jsou nezbytné pro život v Evropě v 21. století.

Charakter práce pak má v žácích mimo jiné podporovat pocit bezpečí, možnost pozitivního prožívání, rozvíjení kritického myšlení, získávání zdravého sebevědomí a schopnost sebehodnocení.

Žáci se aktivně podílejí na organizaci školního života prostřednictvím Žákovské rady, kterou tvoří zvolení zástupci jednotlivých třídních kolektivů.

**Školní kurikulum** je součástí života všech našich žáků, je prostředkem formování jejich osobnosti, přípravou na jejich budoucí profesní zařazení a základem pro další smysluplné prožití života ve společnosti.

Náš Školní vzdělávací program „Srdcem a rozumem k úspěchu v životě“ bude realizován s ohledem na tyto priority:

**Dát** spravedlivou příležitost všem žákům tak, aby každý z nich mohl dosáhnout maxima svých možností

**Být** vstřícnou, komunikativně otevřenou, pracovně pohodovou školou

**Připravit** budoucí absolventy naší školy co nejlépe pro život po stránce vědomostní, pracovní a společenské

## Dlouhodobá koncepce školy

- Kvalitní výukou předanou žákům zajímavými, přitažlivými pracovními formami, účinnou a podnětnou motivací zaměřenou na rozvoj maximálně dosažitelného tvořivého myšlení žáků budou učitelé i nadále vytvářet dobré jméno školy.
- Dobrým jménem školy, kvalitní přípravou žáků pro budoucí povolání získávat odpovídající naplněnost kapacity školy a zároveň udržet v povědomí veřejnosti, že má naše škola své existenční odůvodnění.
- Udržet i nadále klidnou, sdílnou a přátelskou atmosféru školy, založenou na partnerských vztazích mezi učiteli a žáky, na toleranci, vzájemné úctě a na pocitu odpovědnosti.
- Respektovat osobnost žáka, posilovat jeho zdravé sebevědomí, přirozené aktivity a dovednosti.
- Dodržovat „Úmluvu o právech dítěte“ u všech pracovníků školy.
- Dbát na prevenci zneužívání návykových látek a podílet se na tvorbě volnočasových programů pro žáky.
- Systematicky působit proti vandalismu, násilí, xenofobii, intoleranci, šikaně a proti projevům rasismu mezi žáky.
- Usilovat o propojenost školy se životem.
- Podporovat další vzdělávání pedagogických pracovníků a získané poznatky, dovednosti, podněty průběžně využívat pro další zlepšení celkové práce školy.
- Důsledně dbát na estetický vzhled školy a vlastní nápaditostí, tvůrčím přístupem všech (učitelů, žáků) vzhled zdokonalovat, vkusně obměňovat. Udržovat v pořádku i okolí školy. Vytvořit se žáky a pro žáky pěkné, radostné pracovní prostředí a stejně tak příjemné, s kvalitní úrovní odpovídající prostředí pro všechny pracovníky školy.
- Zvyšovat aktivní podíl všech pracovníků na řízení a zlepšování práce školy.
- Sledovat kvalitu práce učitelů a ovlivňovat jejich růst.

### Naše priority:

*Kvalitní výuka s podnětnou motivací a s větším využitím netradičních forem práce*

*Zaměření výuky na rozvoj klíčových kompetencí žáků, zejména na komunikační dovednosti*

*Hodnocení žáků – inovační přístup – vypracování kritérií hodnocení jednotlivých předmětů*

## Výchovné a vzdělávací strategie

Klíčové kompetence jsou velmi důležité pro naše žáky, napomáhají při pochopení dalšího učiva. Jejich získanou úroveň mohou žáci využít ke zvýšení kvality osobního života včetně profesního uplatnění.

### Zabezpečení výuky žáků se speciálními vzdělávacími potřebami

Naše škola má veškeré podmínky k zabezpečení výuky žáků se speciálními vzdělávacími potřebami. Vzděláváme žáky se středně těžkým, těžkým a hlubokým mentálním postižením, souběžným postižením více vadami, autismem.

- ☞ úzce spolupracujeme s pedagogicko-psychologickou poradnou a speciálně pedagogickými centry
- ☞ vytváříme **individuální vzdělávací plány a podpůrné plány**
- ☞ soustavně vzděláváme pedagogy v této problematice
- ☞ spolupracujeme s rodiči a provádíme osvětu veřejnosti v této oblasti
- ☞ u žáků uplatňujeme individuální přístup, používáme odlišné metody výuky a hodnocení
- ☞ respektujeme individuální tempo, posilujeme motivaci, uplatňujeme vhodné formy komunikace, nabízíme pozitivní a vstřícné školní prostředí
- ☞ na doporučení PPP, SPC modifikujeme obsah a rozsah učiva

### Konkrétní pedagogická opatření pro žáky s kombinací smyslového postižení

- nabízíme kompenzační, didaktické pomůcky a výukové programy
- využíváme stimulační, relaxační a hudební místnost
- zařazujeme smyslová cvičení a stimulaci
- nabízíme speciálně pedagogickou péči
- respektujeme odlišný způsob komunikace těchto žáků

### Konkrétní pedagogická opatření pro žáky s kombinací tělesného postižení

- škola umožňuje bezbariérový přístup včetně výtahu a schodišťové plošiny
- zařazujeme speciální rehabilitační cvičení (míčkování, dětské masáže, protahování, polohování, synergickou reflexní terapii, craniosakrální terapii)
- ve spolupráci s PPP vybavujeme třídy speciálními vozíky, stoly a židlemi

- používáme speciální pomůcky a zařízení (overbaly, rehabilitační pomůcky pro bazální stimulaci, balóny, relaxační vaky, závěsné sítě, trampolínu, lezítka, balanční desky, pedal trainery)
- využíváme dotekovou obrazovku při práci s PC
- provádíme zdravotní tělesnou výchovu

### **Konkrétní pedagogická opatření pro žáky s narušenou komunikační schopností**

- provádíme artikulační cvičení, dechová a hlasová cvičení, rozvíjení fonemického sluchu, rozvíjení zrakového a sluchového vnímání, nápravu konkrétních hlásek
- využíváme alternativní způsoby komunikace (VOKS, znak do řeči, piktogramy)

### **Konkrétní pedagogická opatření pro žáky s autismem**

- dodržujeme zásady strukturalizace, vizualizace a individualizace
- žáci s PAS pracují ve speciální autistické třídě
- problémové chování řešíme dle zásad kognitivně-behaviorální terapie

### **Doplňující vzdělávací činnosti**

Tyto činnosti prolínají vzdělávacím programem, každý pedagog je zařazuje dle schopností žáků.

- Canisterapie
- Hipoterapie – rekreační jízda na koních
- Doteková terapie
- Relaxační cvičení
- Komunikační cvičení – cílem je rozvíjet schopnost komunikovat, sociální dovednosti, posílit samostatnost – ARCHA
- Individuální logopedická péče
- Muzikoterapie



## Učební plán – díl I. – II. stupeň

### Žáci se středně těžkým mentálním postižením

UČEBNÍ PLÁN  <u>II. STUPEŇ</u>	Jazyk a jazyková komunikace			Matematika a její aplikace	Informační a komunikační technologie	Člověk a společnost	Člověk a příroda	Umění a kultura		Člověk a zdraví	Člověk a svět práce	Disponibilní hodiny	CELKOVÁ ČASOVÁ DOTACE NA PŘEDMĚT	ROČNÍK					
	Čtení	Psaní	Řečová výchova					Hudební výchova	Výtvarná výchova					Tělesná výchova	Výchova ke zdraví	7.	8.	9.	10.
Čtení a psaní	19											1	20	ČtPs	5	5	5	5	
Řečová výchova			4										4	Řv	1	1	1	1	
Počty				12								1	13	P	4	3	3	3	
Informatika					4								4	Inf	1	1	1	1	
Věcné učení						20				2			22	Vu	5	6	6	5	
Hudební výchova								4				2	6	Hv	2	2	1	1	
Výtvarná výchova									4				4	Vv	1	1	1	1	
Tělesná výchova										12		2	14	Tv	4	4	3	3	
Pracovní výchova											22	3	25	Pv	5	5	7	8	
Mín časová dotace - rvp	19	4	12	4		20		8	12	2	22	12	114						
Časová dotace v naší škole	20	4	13	4	20		6	4	14	2	25		114	Vol. př.	-	-	1	1	
							10												



