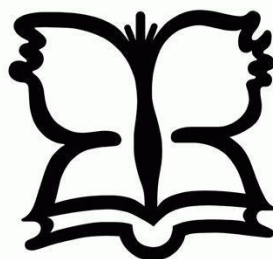


Školní vzdělávací program

pro základní vzdělávání žáků s lehkým mentálním postižením



**„SRDCEM A ROZUMEM K ÚSPĚCHU
V ŽIVOTĚ“**



*PROJEKT
ZDRAVÁ ŠKOLA*

Partnerská škola Výzkumného ústavu pedagogického - Praha

**Speciální základní škola a praktická škola Chrudim
Školní náměstí 228**

Identifikační údaje

Název vzdělávacího programu: Školní vzdělávací program
„Srdcem a rozumem k úspěchu v životě“
zpracovaný podle přílohy RVP ZV

Adresa školy:
Speciální základní škola a praktická škola Chrudim
Školní náměstí 228
537 01 Chrudim

Zřizovatel školy:
Pardubický kraj
IČO : 70892822
telefon : 466 026 111
www.pardubickykraj.cz

IČO : 720 854 10
IZO : 102 142 840
REDIZO : 691 002 223

Ředitel školy: Mgr. Jitka Činčalová

Zástupce ředitele: Mgr. Ivana Ruidarová

Koordinátor ŠVP: Mgr. Olga Krišková

Kontakty:

telefon: 469 622 207
web : www.spzschrudim.cz
e-mail : info@spzschrudim.cz

ŠVP byl schválen Školskou radou dne 27. 6. 2018.

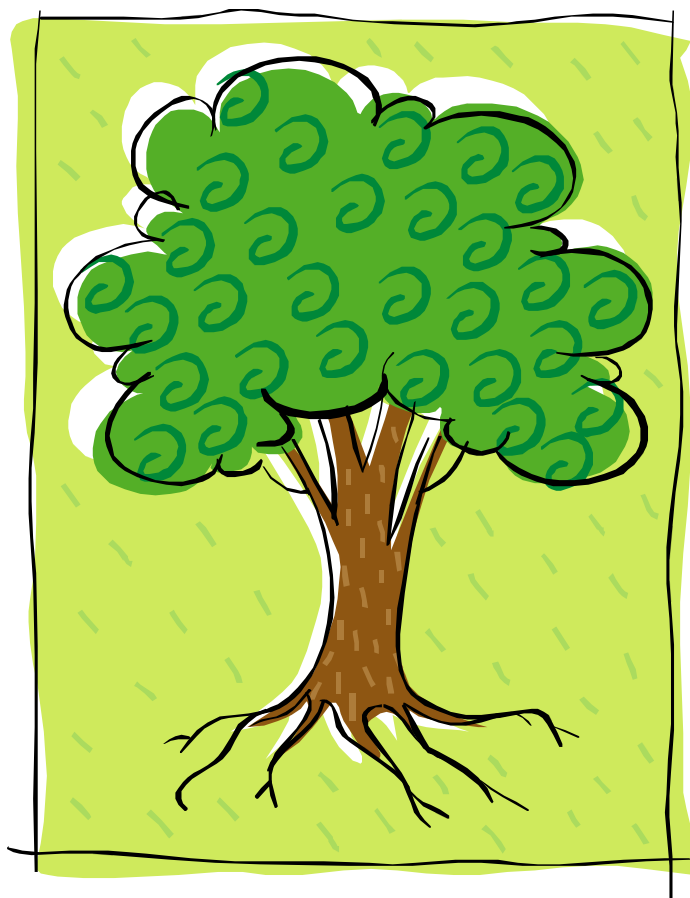
Platnost dokumentu od 1. 9. 2018

.....
Mgr. Jitka Činčalová
ředitelka školy

razítko školy

**Vyučovati mládež není přednášeti jí hromady slov,
frází, sentencí a tím je vycpávat,
ale otevírati jí rozum,
aby z něho jako z pupence listí, květ a ovoce vyrůstaly “**

J. A. Komenský



2. Charakteristika školy

Speciální základní škola a praktická škola Chrudim s maximální kapacitou žáků 175 patří k největším speciálním školám Pardubického kraje. Nabídka oborů speciálního základního vzdělávání plně zohledňuje regionální poptávku v souladu s mírou mentálního postižení žáků.

V roce 1997 jsme získali zrekonstruovanou, moderně vybavenou školní budovu s výhodným umístěním v historickém centru města. Zajímavou dominantou v blízkém okolí je kapucínský klášter a románská rotunda. Školní zahrada zajišťuje škole vyhovující pracovní prostor pro výuku.

Umístění školy je výhodné pro centrální dostupnost všech výchovně vzdělávacích, kulturních zařízení včetně dopravní obslužnosti.

2.1. Velikost a úplnost školy

Součásti školy:

- **Základní škola (zřízená podle § 16 odst. 9 školského zákona)**
 - poskytuje základní vzdělávání žákům s lehkým mentálním postižením od 1. do 9. ročníku
- **Základní škola speciální**
 - poskytuje základy vzdělání žákům se středně těžkým a těžkým mentálním postižením se souběžným postižením více vadami nebo s autismem
 - je plně organizovaná, má 1. – 10. ročník
- **Přípravný stupeň základní školy speciální**
 - poskytuje vzdělání dětem se středně těžkým a těžkým mentálním postižením, se souběžným postižením více vadami nebo s autismem
- **Praktická škola dvouletá**
 - poskytuje střední vzdělání žákům se středně těžkým stupněm mentálního postižení, případně s lehkým mentálním postižením v kombinaci s dalším zdravotním postižením, které jim znemožňuje vzdělávání na jiném typu střední školy
- **Školní družina**

Je školské zařízení výchovy mimo vyučování. Tvoří ve dnech školního vyučování mezistupeň mezi výukou ve škole a výchovou v rodině. Hlavním posláním ŠD je zabezpečení zájmové činnosti, odpočinku a rekreace žáků. Pro práci školní družiny jsou specifické právě kompetence trávení volného času. Žáci se zde učí hlavní orientaci ve smysluplných činnostech, výběru volnočasových aktivit, eventuálně odmítání nevhodných způsobů trávení volného času.

2.2. Vybavení školy

a) Školní budova – Chrudim

Školní budova poskytuje žákům i všem zaměstnancům moderní, dobře vybavené pracovní zázemí.

- samostatné kmenové učebny
- odborné učebny (počítačová, logopedická, zraková, herní a audio-video, stimulační, hudební, snoezelen, herna s kuličkovým bazénem)
- dílny (kovo, dřevo, cvičná kuchyň a šicí dílna, keramická)
- školní zahrada se skleníkem

- pro zajištění tělesné výchovy slouží tělocvična a učebna s vybavením zaměřeným na doplňující cvičební program (rekondiční, rehabilitační, kompenzační), venkovní hřiště na míčové hry (reciproční využití sportoviště ZŠ Školní náměstí)
- školní družina
- zázemí školy doplňují kabinety a sklady
- sborovny (I. patro, II. patro)
- knihovna (žakovská, učitelská, poradní místnost)
- kanceláře – pro řízení a správu školy (ŘŠ, ZŘŠ a hospodářka)

Vybavení je z pohledu bezpečnosti a ochrany zdraví žáků v souladu se zněním zákona č. 258/2000 Sb. a s vyhláškou č. 410/2005 Sb.

2.3. Charakteristika pedagogického sboru

Pedagogický sbor tvoří speciální pedagogové, vychovatelé, asistenti pedagoga.

Specifické činnosti zajišťující účast na vedení pedagogického týmu školy:

- | | |
|---------------------------------------|--------------------------------|
| ➤ výchovný poradce | 1 |
| ➤ školní metodik prevence | 1 |
| ➤ metodik informačních technologií | 1 |
| ➤ vedoucí metodického sdružení | 2 |
| ➤ koordinátoři: | |
| • ŠVP | 2 (ZŠ – 1, ZŘŠ – 1, PRŠ 2 - 1) |
| • projektu „Škola podporující zdraví“ | 1 |
| • environmentální výchovy | 1 |
| • multikulturní výchovy | 1 |

2.4. Charakteristika žáků

Základní škola zajišťuje výchovu a vzdělání žáků s lehkým mentálním postižením. Při práci se vychází z osobnosti dítěte, stupně postižení, temperamentu, psychických zvláštností, specifických poruch učení a sociálního zázemí.

Základní škola speciální je určena žákům, kteří vzhledem k hloubce svého mentálního postižení nejsou schopni zvládat učivo základní školy. Vzdělávací program ZŠ speciální umožňuje postupovat se všemi žáky individuálně, přizpůsobit se jejich potřebám a požadavkům. Vzdělávací stránka je rovnocenná stránce výchovné, proto jsou zastoupeny i složky výchovy.

Ve škole se vzdělávají převážně žáci se souběžným postižením více vadami – mentálním v kombinaci s tělesným, zrakovým, sluchovým, vadami řeči a autismem.

Praktická škola dvouletá poskytuje střední vzdělání. Je určena žákům, kteří ukončili: povinnou školní docházku v základní škole samostatně zřízené pro žáky se zdravotním postižením; povinnou školní docházku v základní škole speciální; povinnou školní docházku, ale nezískali základní vzdělání; základní vzdělání v základní škole a z vážných zdravotních důvodů, které jsou v kombinaci s mentálním postižením, se nemohou vzdělávat na jiném typu školy.

Do školy docházejí žáci z Chrudimi a přilehlých a okolních obcí.

2.5. Dlouhodobé projekty, mezinárodní spolupráce

Od roku 2005 jsme zapojeni do celonárodní sítě Škol podporujících zdraví. Principy projektu prolínají všemi vyučovacími předměty a jsou pevnou součástí života školy. Všichni žáci zdarma dostávají produkty v rámci projektů Ovoce a zelenina do škol a Školní mléko.

Minimální preventivní program je komplexním prvkem v realizaci preventivních aktivit. Do vzdělávání dlouhodobě začleňujeme environmentální a multikulturní výchovu.

Mezinárodní česko-slovenský projekt Záložka do knih spojuje školy je zaměřen na podporu čtenářství a čtenářské gramotnosti.

Byly ukončeny evropské projekty Stimulace, příležitost, úspěch; Dotkněte se inovací a Čtenářské kurikulum a spolupráce. Vytvořené materiály, vybavení a získané zkušenosti ze slovenské školy jsou využívány při práci se žáky se speciálními vzdělávacími potřebami.

2.6. Spolupráce s rodiči a jinými subjekty

Za naprostou prioritu při vzdělávání žáků, považujeme spolupráci **s rodiči**. Řídíme se zásadou, že **rodič - dítě - učitel jsou rovnocenní partneři** a podle toho k rodičům přistupujeme – vstřícně a přátelsky. Rodiče se mohou informovat o dění ve škole kdykoli telefonicky, při předem sjednaných návštěvách a v rámci konzultačních hodin jednotlivých učitelů. Rodiče mohou přímo využít i rady výchovného poradce a ředitelky školy.

Školu mohou navštívit při všech akcích sportovních, výtvarných, prodejních výstavách, dětských vystoupeních a Dnech otevřených dveří. Třídní schůzky se konají pravidelně 2x ročně. Pro rodiče vycházejících žáků pořádá výchovný poradce mimořádné schůzky zaměřené na volbu povolání a přijímací řízení, pro zájemce i konzultace při hledání vhodného učebního oboru.

Učitelé nižších ročníků konzultují s rodiči případné problémy a nedostatky, podávají jim informace a řeší s nimi potřebné při každodenním kontaktu. Každý učitel poskytne rodičům požadované informace, případně rady, dle předchozí dohody, i po vyučování. V případě závažnějších problémů, aktuálnosti a operativnosti řešení vyzývají učitelé rodiče k návštěvě školy zápisem do žákovské knížky, notýsku, pozváním do výchovné komise. Někteří rodiče se školou nespolupracují a neprojevují zájem o své děti. Tito rodiče jsou opakovaně zváni do školy. Snahou školy je tyto rodiče co nejvíce motivovat k odpovědnějšímu přístupu ke vzdělávání vlastního dítěte a k pozitivnímu přístupu ke vzdělávací instituci. Zvyšuje se počet případů, kdy problémy v rodinném prostředí musíme řešit ve spolupráci s příslušnými sociálními odbory.

Každý rodič má možnost účastnit se, po dohodě s učitelem nebo s vedením školy, vyučovací jednotky třídy, ve které je jeho dítě. Rodiče mohou čerpat informace o dění ve škole a plánovaných akcích i z webových stránek školy, které jsou pravidelně aktualizovány. Ve škole je ustavena Školská rada, rodiče v ní mají svého voleného zástupce.

Škola spolupracuje ale také se **všemi institucemi**, které mají k činnosti školy vztah, mají se školou zájem spolupracovat, nebo je škola ke své činnosti potřebuje.

Přehled spolupráce:

Krajský úřad Pardubického kraje

Městský úřad Chrudim

Městská policie Chrudim

Policie ČR

Okresní soud Chrudim

Školská poradenská zařízení (pedagogicko-psychologické poradny, speciálně-pedagogická centra)

Domov sociálních služeb Slatiňany

Střediska výchovné péče

Probační a mediační služba Chrudim

Úřad práce Chrudim

Český svaz mentálně postižených sportovců

Šance pro Tebe z. s. Chrudim

OU Chroustovice

Ekocentrum Paleta - pobočka Chrudim

Ekocentrum Zelený dům Chrudim

SRPDŠ z. s.

RIC, Lentilka Pardubice

Středisko rané péče Pardubice

Realizovány jsou „Dny otevřených dveří“ nejméně 2x ročně.

3. Charakteristika školního vzdělávacího programu

3.1. Zaměření školy

Náš školní vzdělávací program „**Srdcem a rozumem k úspěchu v životě**“ vychází z myšlenek koncepce vzdělávání a projektu Zdravá škola. Základní filozofií školy je vytvořit příjemné a bezpečné místo, kde učitel, žák a rodič jsou partnery, kde každý žák má právo se vzdělávat dle svých individuálních zvláštností, možností a potřeb.

Chceme vychovat žáky tvořivé, odpovědné, tolerantní a komunikativní, kteří budou schopni ovlivňovat budoucnost a najít si své místo ve společnosti. Toho všeho dosáhneme smysluplností učení a různými metodami práce. V našem pojetí je škola místem, které žáky motivuje a podporuje k aktivnímu učení se důležitým kompetencím, které jsou nezbytné pro život v Evropě ve 21. století.

Charakter práce pak má v žácích mimo jiné podporovat pocit bezpečí, možnost pozitivního prožívání, rozvíjení kritického myšlení, získání zdravého sebevědomí a schopnost sebehodnocení. Žáci se aktivně podílí na organizaci školního života prostřednictvím Žákovské rady, kterou tvoří zvolení zástupci jednotlivých třídních kolektivů.

Školní kurikulum je součástí života všech našich žáků, je prostředkem formování jejich osobnosti a přípravou na jejich budoucí profesní zařazení.

Náš Školní vzdělávací program „Srdcem a rozumem k úspěchu v životě“ bude realizován s ohledem na tyto priority:

Dát spravedlivou příležitost všem žákům, aby každý z nich mohl dosáhnout maxima svých možností

Být vstřícnou, komunikativně otevřenou, pracovně pohodovou školou

Připravit budoucí absolventy naší školy co nejlépe pro život po stránce vědomostní, pracovní a společenské

3.2. Dlouhodobá koncepce školy

- Kvalitní výukou předanou žákům zajímavými, přitažlivými pracovními formami, účinnou a podnětnou motivací zaměřenou na rozvoj maximálně dosažitelného tvořivého myšlení žáků budou učitelé i nadále vytvářet dobré jméno školy.
- Dobrým jménem školy, kvalitní přípravou žáků pro budoucí povolání získávat odpovídající naplněnost kapacity školy a zároveň udržet v povědomí veřejnosti, že má naše škola své existenční odůvodnění.
- Udržet i nadále klidnou, sdílnou a přátelskou atmosféru školy, založenou na partnerských vztazích mezi učiteli a žáky, na toleranci, vzájemné úctě a na pocitu odpovědnosti.
- Respektovat osobnost žáka, posilovat jeho zdravé sebevědomí, přirozené aktivity a dovednosti.
- Dodržovat „Úmluvu o právech dítěte“ v práci všech pracovníků školy.
- Dbát na prevenci zneužívání návykových látek a podílet se na tvorbě volnočasových programů pro žáky.
- Systematicky působit proti vandalismu, násilí, xenofobii, intoleranci, šikaně a proti projevům rasismu mezi žáky.
- Usilovat o propojenost školy se životem.

- Podporovat další vzdělávání pedagogických pracovníků a získané poznatky, dovednosti, podněty průběžně využívat pro další zlepšení celkové práce školy.
- Důsledně dbát na estetický vzhled školy a vlastní nápaditostí, tvůrčím přístupem všech (učitelů, žáků) vzhled zdokonalovat, vkusně obměňovat. Udržovat v pořádku i okolí školy. Vytvořit s žáky a pro žáky pěkné, radostné pracovní prostředí a stejně tak příjemné, s kvalitní úrovní odpovídající, prostředí pro všechny pracovníky školy.
- Zvyšovat aktivní podíl všech pracovníků na řízení a zlepšování práce školy.
- Sledovat kvalitu práce učitelů a ovlivňovat jejich růst.

Naše priority:

Kvalitní výuka s podnětnou motivací a s větším využitím netradičních forem práce.

Zaměření výuky na rozvoj klíčových kompetencí žáků, zejména na komunikační dovednosti.

Hodnocení žáků – individuální přístup.

3.3. Výchovné a vzdělávací strategie

Klíčové kompetence jsou velmi důležité pro naše žáky a budou jim pomáhat při pochopení dalšího učiva. Jejich získanou úroveň mohou žáci využít ke zvýšení kvality osobního života včetně profesního uplatnění.

Naší snahou je vypěstovat v dětech schopnost:

- **Vnímat život v souvislostech**
- **Přijímat odpovědnost za svůj život**
- **Cítit svobodu a nést její důsledky**

Kompetence k učení – umožnit žákům osvojit si strategii učení a motivovat je pro celoživotní učení

- využíváme pozitivní motivaci, jako jeden ze základních postupů pro utváření trvalého zájmu o učení
- umožňujeme žákům hodnotit svou činnost, výsledky své práce a vlastní pokrok navozovat situace pro sebehodnocení žáků
- individuálním přístupem k žákům maximalizujeme jejich šanci prožít úspěch
- žáky zapojujeme do soutěží podle jejich schopností a dovedností

Kompetence k řešení problému – podněcovat žáky k tvořivému myšlení, logickému uvažování a k řešení problému

- výuka je vedena tak, aby žáci hledali různá řešení problému, svoje řešení si dokázali obhájit
- při výuce motivujeme žáky v co největší míře problémovými úlohami z praktického života
- žáci jsou vedeni úměrně věku pracovat s informacemi ze všech možných zdrojů, ústních, tištěných mediálních a počítačových, včetně internetu, aby je uměli vyhledávat, třídit a vhodným způsobem využívat

Kompetence komunikativní – vést žáky k všestranné a účinné komunikaci

- vytváříme situace, ve kterých žáci mezi sebou, s učiteli a ostatními dospělými vhodně komunikují ve škole i mimo ni
- rozšiřujeme aktivní i pasivní slovní zásobu žáků
- využíváme metody kooperativního učení a jejich prostřednictvím vedeme děti ke spolupráci při vyučování

Kompetence sociální a personální – rozvíjet u žáků schopnost spolupracovat a respektovat práci vlastní a druhých

- podporujeme přátelské vztahy ve třídách a mezi třídami
- zadáváme úkoly, při kterých žáci spolupracují a vzájemně si pomáhají, tolerují se a respektují
- důsledně vyžadujeme dodržování stanovených pravidel chování a jednání a zároveň je učíme odmítavému postoji ke všemu, co narušuje dobré vztahy mezi žáky a žáky a učiteli

Kompetence občanské – připravovat žáky jako svobodné a zodpovědné osobnosti, uplatňující svá práva a plnící své povinnosti

- respektujeme individuální rozdíly (národnostní, kulturní)
- v rámci projektu Zdravá škola vychováváme žáky k uvědomování si zdravého životního stylu, k ochraně svého zdraví, podílu na ochraně životního prostředí všech lidí

Kompetence pracovní – pomáhat žákům poznávat a rozvíjet své schopnosti i reálné možnosti a uplatňovat získané vědomosti a dovednosti při profesní orientaci

- vedeme je k objektivnímu sebehodnocení a posouzení s reálnými možnostmi při profesní orientaci
- umožňujeme žákům prezentovat výsledky jejich práce

3.4. Zabezpečení výuky žáků se speciálními vzdělávacími potřebami

Žákem se speciálními vzdělávacími potřebami je žák, který k naplnění svých vzdělávacích možností nebo k uplatnění nebo užívání svých práv na rovnoprávném základě s ostatními potřebuje poskytnutí podpůrných opatření. Tito žáci mají právo na bezplatné poskytování podpůrných opatření školou a školským zařízením. Podpůrná opatření se podle organizační, pedagogické a finanční náročnosti člení do pěti stupňů. Podpůrná opatření prvního stupně uplatňuje škola nebo školské zařízení i bez doporučení školského poradenského zařízení (ŠPZ). Podpůrná opatření druhého až pátého stupně lze uplatnit pouze s doporučením ŠPZ a písemným informovaným souhlasem zletilého žáka nebo zákonného zástupce žáka.

Naše škola má veškeré podmínky k zabezpečení výuky žáků s přiznanými podpůrnými opatřeními od třetího stupně. Jejich vzdělávání realizujeme formou skupinové integrace.

- úzce spolupracujeme s pedagogicko-psychologickou poradnou a speciálně pedagogickými centry
- vytváříme **individuální vzdělávací plány**
- soustavně vzděláváme pedagogy v této problematice
- spolupracujeme s rodiči a provádíme osvětu veřejnosti v této oblasti
- nabízíme pozitivní a vstřícné školní prostředí

Konkrétní pedagogická opatření

- u žáků uplatňujeme individuální přístup, používáme odlišné metody výuky a hodnocení, respektujeme individuální tempo, posilujeme motivaci, uplatňujeme vhodné formy komunikace
- nabízíme kompenzační a didaktické pomůcky, výukové programy nabízíme speciálně pedagogickou péčí
- na doporučení PPP, SPC redukuje obsah a rozsah učiva, zajistíme asistenta pedagoga
- respektujeme sníženou úroveň komunikace některých žáků
- škola umožňuje bezbariérový přístup včetně výtahu a schodišťové plošiny pro tělesně postižené žáky

Individuální vzdělávací plán

- Vzdělávání podle IVP je jedním z podpůrných opatření.
- Podmínkou je písemné doporučení ŠPZ; písemný informovaný souhlas a žádost zákonného zástupce nebo zletilého žáka; povolení ředitele školy.
- IVP je součástí dokumentace žáka ve školní matrice.
- IVP je zpracován nejpozději do 1 měsíce ode dne, kdy škola obdržela doporučení a žádost zletilého žáka nebo zákonného zástupce žáka.
- Zpracování a provádění IVP zajišťuje ředitel školy.
- Zpracovává se ve spolupráci se ŠPZ, žákem a zákonným zástupcem žáka, není-li žák zletilý.
- Může být doplňován a upravován v průběhu celého školního roku podle potřeb žáka.
- ŠPZ ve spolupráci se školou sleduje a *nejméně jednou ročně* vyhodnocuje naplňování IVP a poskytuje žákovi, zákonnému zástupci a škole poradenskou podporu.

3.5. Zabezpečení výuky žáků nadaných a mimořádně nadaných

Za *nadaného* žáka se považuje žák, který při adekvátní podpoře vykazuje ve srovnání s vrstevníky vysokou úroveň v jedné či více oblastech rozumových schopností, v pohybových, manuálních, uměleckých nebo sociálních dovednostech. Za *mimořádně nadaného* žáka se považuje žák, jehož rozložení schopností dosahuje mimořádné úrovně při vysoké tvořivosti v celém okruhu činností nebo v jednotlivých oblastech rozumových schopností, v pohybových, manuálních, uměleckých nebo sociálních dovednostech.

Individuální vzdělávací plán mimořádně nadaného žáka

- Poskytování vzdělávání podle IVP lze pouze na základě písemného informovaného souhlasu zletilého žáka nebo zákonného zástupce žáka.
- IVP mimořádně nadaného žáka je závazným dokumentem a je součástí dokumentace žáka ve školní matrice.
- IVP je zpracován nejpozději do 1 měsíce ode dne, kdy škola obdržela doporučení.
- Zpracování a provádění IVP zajišťuje ředitel školy.
- Zpracovává se ve spolupráci se ŠPZ, žákem a zákonným zástupcem žáka, není-li žák zletilý.
- Může být doplňován a upravován v průběhu celého školního roku podle potřeb žáka.
- ŠPZ ve spolupráci se školou sleduje a *nejméně jednou ročně* vyhodnocuje naplňování IVP a poskytuje žákovi, zákonnému zástupci a škole poradenskou podporu.

Konkrétní pedagogická opatření

- rozšiřujeme obsah vzdělávání nad rámec stanovený příslušným vzdělávacím programem
- umožňujeme účast na výuce ve vyšším ročníku
- zadáváme specifické úkoly, projekty
- umožňujeme žákům přípravu a účast na soutěžích
- nabízíme zájmové aktivity

3. Učební plán

Tabulace učebního plánu – 1. stupeň

Vyučovací předmět	Zkratka	Počet vyučovacích hodin za týden v ročníku					Minimální dotace	Disponibilní dotace
		1.	2.	3.	4.	5.	1. - 5. ročník	1. - 5. ročník
Český jazyk	Čj	7	7	7	6	6	33	-
Anglický jazyk	Aj	-	-	3	3	3	9	-
Matematika	M	4	4	5	5	5	20	3
Informatika	Inf	-	-	-	1	1	1	1
Prvouka	Prv	2	2	2	-	-	-	-
Vlastivěda	Vl	-	-	-	1	1	12	-
Přírodověda	Př	-	-	-	2	2	-	-
Hudební výchova	Hv	1	1	1	1	1	-	-
Výtvarná výchova	Vv	1	2	2	1	1	12	-
Tělesná výchova	Tv	2	2	2	2	2	10	-
Pracovní vyučování	Pv	3	3	3	4	4	5	12
Celkem vyučovacích hodin		20	21	25	26	26	102	16
Celkem na 1. stupni odučeno týdně							118	

Tento týdenní učební plán platí pro žáky 1. - 5. ročníku od 1. 9. 2016.

Poznámky k učebnímu plánu

Matematika

Předmět je posílen ve 3. - 5. ročníku o 1 vyučovací hodinu z disponibilní časové dotace.

Informatika

Předmět je posílen v 5. ročníku o 1 vyučovací hodinu z disponibilní časové dotace.

Pracovní vyučování

Předmět je posílen v 1. - 3. ročníku o 2 vyučovací hodiny, ve 4. a 5. ročníku o 3 vyučovací hodiny z disponibilní časové dotace.

Tabulace učebního plánu - 2. stupeň

Vyučovací předmět	Zkratka	Počet vyučovacích hodin za týden v ročníku				Minimální dotace	Disponibilní dotace
		6.	7.	8.	9.	6. - 9. ročník	6. - 9. ročník
Český jazyk	Čj	5	5	4	4	15	3
Anglický jazyk	Aj	3	3	3	3	12	
Ruský jazyk	Rj	-	-	3	3	6	
Matematika	M	4	4	4	4	15	1
Informatika	Inf	1	1	1	1	1	3
Dějepis	D	1	1	1	1		
Výchova k občanství	Ov	1	2	2	2	11	
Fyzika	F	1	1	1	1		
Chemie	Ch				1		
Přírodopis	P	2	2	2	2	21	
Zeměpis	Z	2	2	2	2		
Hudební výchova	Hv	2	1	1	1		
Výtvarná výchova	Vv	1	2	1	1	10	
Výchova ke zdraví	Vkz	1	1	1	1	10	2
Tělesná výchova	Tv	2	2	2	2		
Pracovní vyučování	Pv	3	3	3	3	3	9
Celkem vyučovacích hodin		29	30	31	32	104	18
Celkem na 2. stupni odučeno týdně						122	

Tento týdenní učební plán platí pro žáky 6. ročníku od 1. 9. 2017.

Poznámky k učebnímu plánu

Český jazyk

Předmět je posílen v 6. - 9. ročníku o 3 vyučovacích hodiny z disponibilní časové dotace.

Matematika

Předmět je posílen v 6. - 9. ročníku o 1 vyučovacích hodinu z disponibilní časové dotace.

Informatika

Předmět je posílen v 6. - 9. ročníku o 3 vyučovacích hodiny z disponibilní časové dotace.

Výchova ke zdraví a Tělesná výchova

Předměty jsou posíleny v 6. - 9. ročníku o 2 vyučovacích hodiny z disponibilní časové dotace.

Pracovní vyučování

Předmět je posílen v 6. - 9. ročníku o 9 vyučovacích hodin z disponibilní časové dotace.

6. HODNOCENÍ VÝSLEDKŮ VZDĚLÁVÁNÍ ŽÁKŮ

6.1. Pravidla pro hodnocení žáků

Hodnocení výsledků vzdělávání žáků vychází z posouzení míry dosažení výstupů pro jednotlivé předměty školního vzdělávacího programu. **Hodnocení je pedagogicky zdůvodněné, odborně správné a doložitelné a respektuje individuální vzdělávací potřeby žáků a doporučení školského poradenského zařízení.**

Žáci se speciálními vzdělávacími potřebami mají právo na vytvoření nezbytných podmínek při vzdělávání i klasifikaci a hodnocení.

Při hodnocení žáků se speciálními vzdělávacími potřebami se přihlíží k povaze postižení. Vyučující respektují doporučení psychologických vyšetření žáků a uplatňují je při klasifikaci a hodnocení chování žáků a také volí vhodné a přiměřené způsoby získávání podkladů.

Pravidla hodnocení podrobně upravuje příloha Školního řádu.

6.2. Způsoby hodnocení

- a) klasifikací
- b) slovně
- c) kombinací obou způsobů

6.3. Kritéria hodnocení

Prospěch žáka v jednotlivých vyučovacích předmětech je klasifikován stupni:

- a) 1 – výborný

Žák ovládá požadované poznatky uceleně a chápe vztahy mezi nimi. Samostatně a tvořivě uplatňuje osvojené poznatky a dovednosti při řešení teoretických a praktických úkolů. Jeho ústní a písemný projev je správný. Výsledky jeho činností jsou kvalitní, pouze s menšími nedostatky.

- b) 2 – chvalitebný

Žák ovládá požadované poznatky v podstatě uceleně a úplně. Samostatně nebo podle menších podnětů učitele uplatňuje osvojené poznatky a dovednosti při řešení teoretických a praktických úkolů. Ústní a písemný projev má menší nedostatky ve správnosti a přesnosti. Kvalita výsledků činnosti je zpravidla bez podstatných nedostatků.

- c) 3 – dobrý

Žák má v ucelenosti a úplnosti osvojení si požadovaných poznatků nepodstatné mezery. Při vykonávání požadovaných intelektuálních a motorických činností projevuje nedostatky. Podstatnější nepřesnosti a chyby dovede za pomoci učitele korigovat. V uplatňování osvojených poznatků a dovedností při řešení teoretických a praktických úkolů se dopouští chyb. V ústním a písemném projevu má nedostatky ve správnosti a přesnosti. V kvalitě výsledků jeho činností se projevují častější nedostatky. Je schopen samostatně pracovat podle návodu učitele.

d) 4 – dostatečný

Žák má v ucelenosti a úplnosti osvojení si požadovaných poznatků závažné mezery. Při provádění požadovaných intelektuálních a motorických činností má větší nedostatky. V uplatňování osvojených poznatků a dovedností při řešení teoretických a praktických úkolů se vyskytují závažné chyby. Jeho ústní a písemný projev má vážné nedostatky ve správnosti a přesnosti. Závažné nedostatky a chyby dovede žák s pomocí učitele opravit.

e) 5 - nedostatečný

Žák si požadované poznatky neosvojil uceleně a úplně, má v nich závažné a značné mezery. Jeho dovednost vykonávat požadované intelektuální a motorické činnosti má velmi podstatné nedostatky. V uplatňování osvojených vědomostí a dovedností při řešení teoretických a praktických úkolů se vyskytují velmi závažné chyby. V ústním a písemném projevu má závažné nedostatky ve správnosti a přesnosti. Závažné nedostatky a chyby nedovede opravit ani s pomocí učitele.

Chování žáků

Hodnocení chování žáka se odvíjí od dodržování Školního řádu. Hodnotí se chování ve škole, při školních akcích, reprezentaci školy. Hodnocení provádí třídní učitel po dohodě s ostatními vyučujícími, případně pedagogická rada.

Využívá se tři stupňů hodnocení:

1 - velmi dobré

2 – uspokojivé

3 – neuspokojivé

a) 1 – velmi dobré

Žák uvědoměle dodržuje pravidla chování a prosazuje ustanovení řádu školy. Má kladný vztah ke kolektivu třídy a školy, přispívá k jeho upevnování a k utváření pracovních podmínek pro vyučování. Méně závažných přestupků se dopouští naprosto ojediněle.

b) 2 – uspokojivé

Žák se dopouští závažného přestupku proti pravidlům chování nebo řádu školy. Zpravidla se přes důtku třídního učitele (popř. ředitele školy) dopouští dalších přestupků, narušuje činnost kolektivu nebo se dopouští poklesků v mravním chování.

c) 3 – neuspokojivé

Chování žáka ve škole je v rozporu s pravidly chování. Zpravidla se přes důtku ředitele školy dále dopouští takových závažných provinění, že je jim vážně ohrožena výchova ostatních žáků. Záměrně narušuje činnost kolektivu.